

**Çalışma 1, kalıcı bilişsel hasar ve kalıcı bilinmeyen hasar koşullarındaki katılımcıların Asya hastalığı koşulundan daha fazla risk aldıklarını ortaya koymuştur.**

**Çalışma 2, olumsuz çerçevelenmeye maruz kalan katılımcıların daha fazla risk aldığını göstermiştir.**

## **COVID-19'u Çerçevelemek: Asya Hastalığı Paradigması Açısından Bakış** **Framing COVID-19: Perspective From Asian Disease Paradigm**

Elif Öykü Us, elifoyku@baskent.edu.tr

Doğan Kökdemir, kokdemir@baskent.edu.tr

Başkent Üniversitesi, Psikoloji Bölümü

### **GİRİŞ**

Asya hastalığı paradigması, beklenti kuramı (prospect theory) bağlamında risk alma davranışını test etmek için popüler bir yöntem olmasına rağmen tüm dünyada görülmekte olan gerçek bir hastalık söz konusu olduğunda çalışıp çalışmayacağı belirsizdir. Bu nedenle bu çalışmanın amacı: (1) farklı isimlere ve semptomları olan hastalıkların risk alma davranışını etkileyip etkilemeyeceğini ve (2) farklı hastalık kökenlerinin risk alma davranışını artırıp artırmayacağı ve belirsizliğe tahammülsüzlüğün bu ilişkide düzenleyici bir etkiye sahip olup olmayacağını bulmaktır.

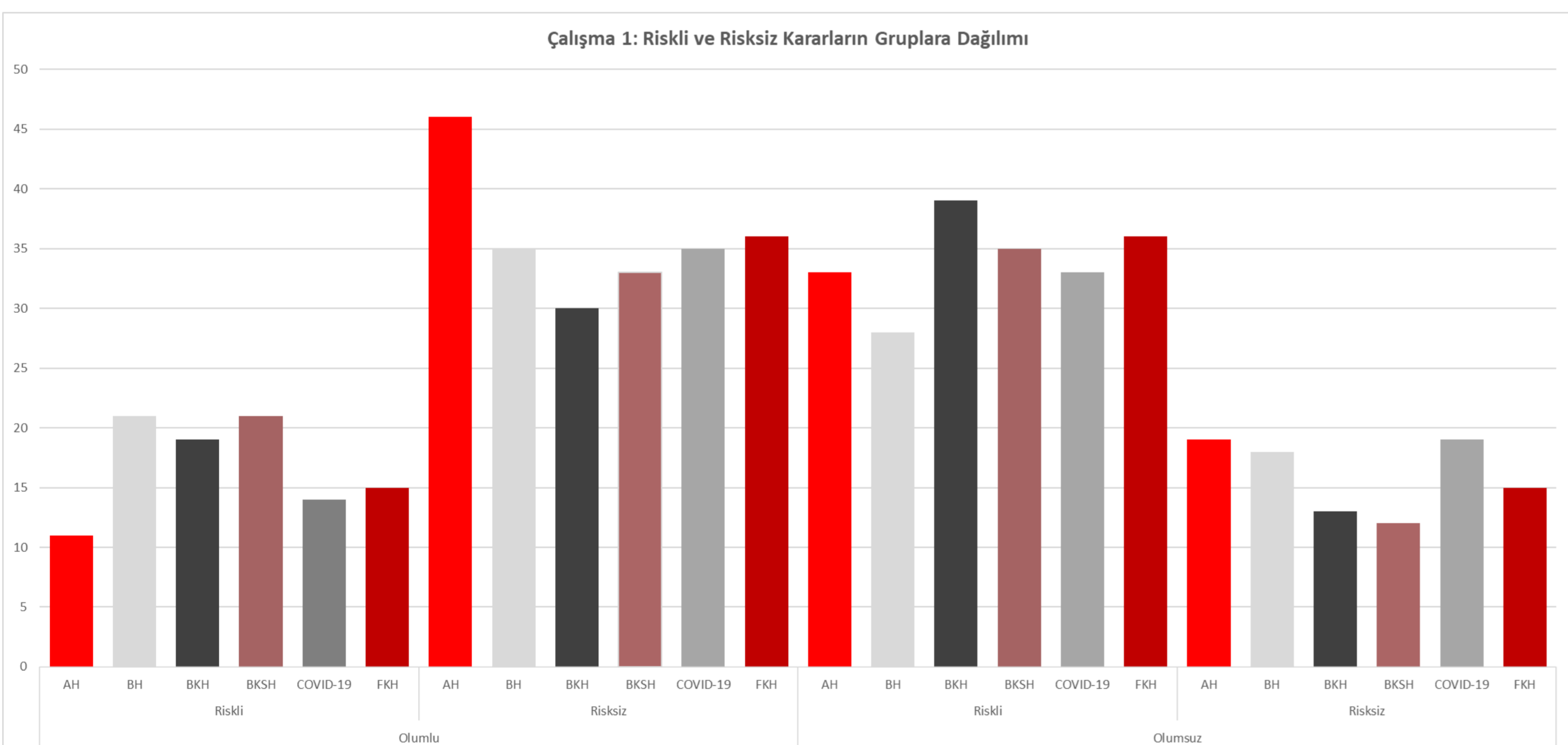
### **YÖNTEM**

**Çalışma 1:** 6x2 (Asya hastalığı, COVID-19, bilinmeyen ölümcül hastalık, kalıcı fiziksel hasar, kalıcı bilişsel hasar ve kalıcı bilinmeyen hasar; olumlu/olumsuz çerçeveleme), 616 katılımcı ( $Ort.yaş=23.7$ , %79.1 kadın).

**Çalışma 2:** 5x2 (Asya hastalığı, Avrupa hastalığı, Amerika hastalığı, Afrika hastalığı ve COVID-19; olumlu/olumsuz çerçeveleme), 936 katılımcı ( $Ort.yaş=31.1$ , %74.7 kadın).

### **SONUÇLAR**

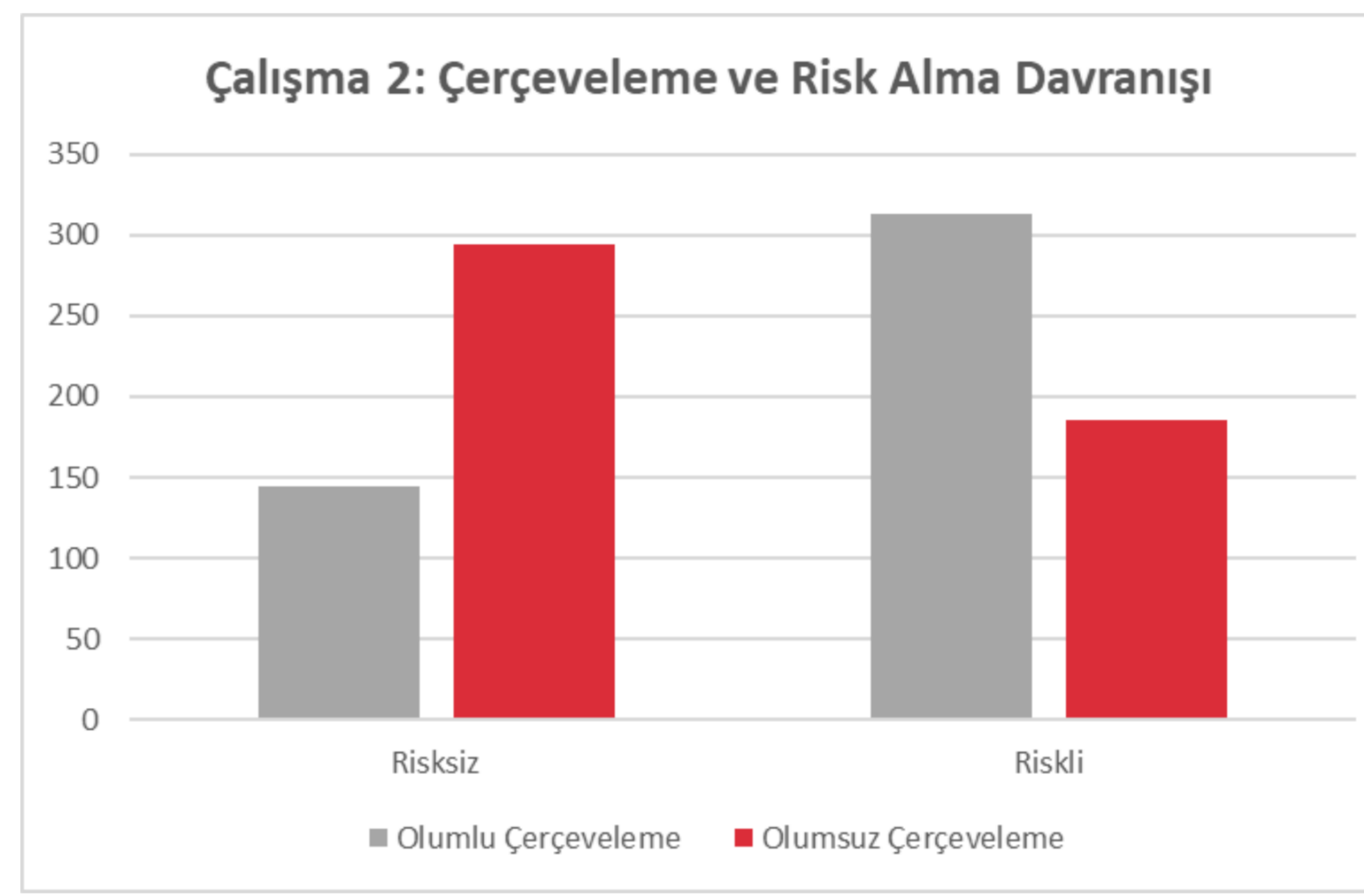
#### **Çalışma 1:**



#### **Çalışma 1: Lojistik Regresyon Bulguları**

Değişkenler	$\beta$	SH	Z	p
COVID-19 – AH	0.226	0.299	0.754	0.451
BH – AH	0.403	0.299	1.349	0.177
BKH – AH	0.731	0.301	2.428	0.015
FKH – AH	0.411	0.298	1.377	0.169
BKSH – AH	0.721	0.301	2.398	0.016

#### **Çalışma 2:**

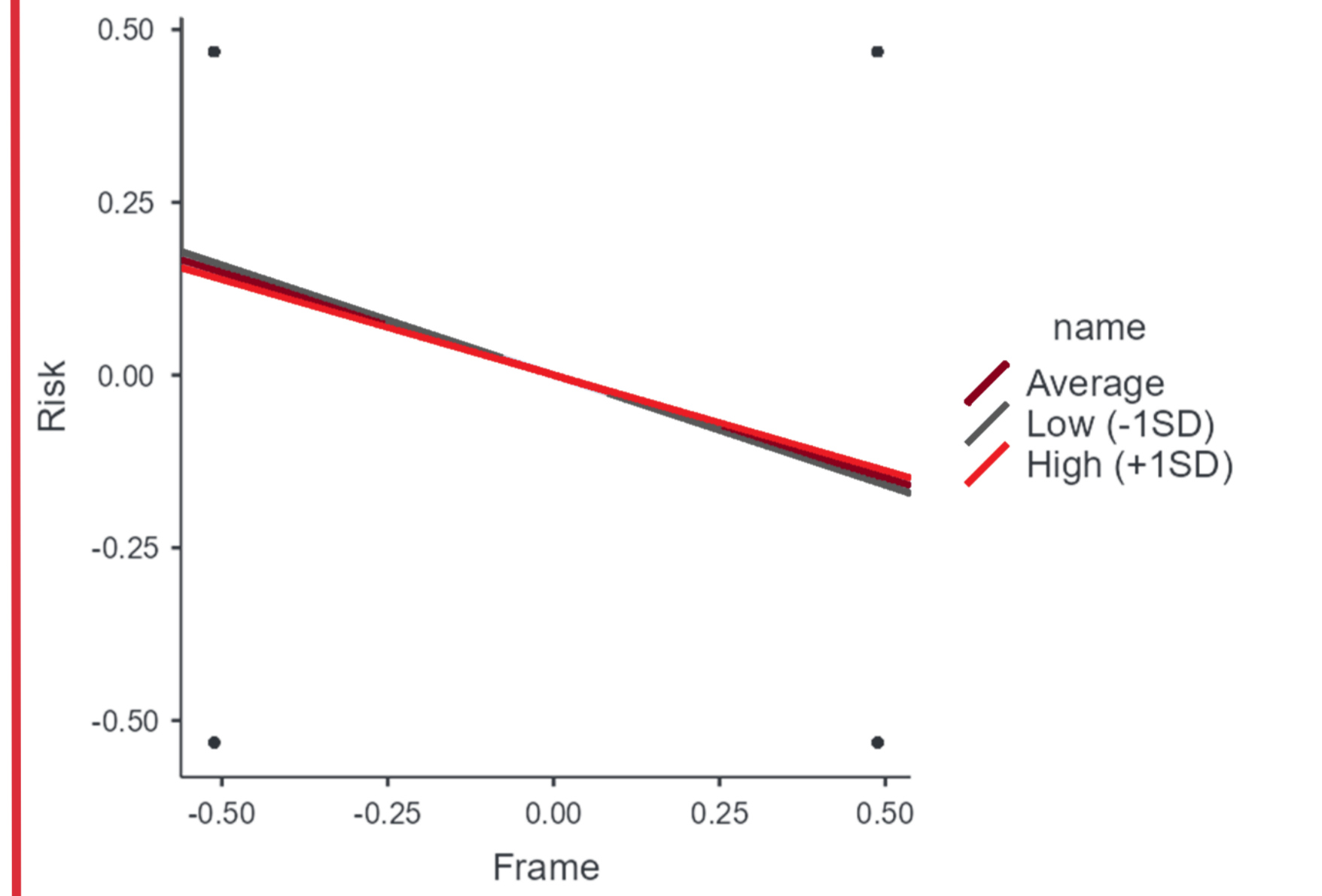


#### **TARTIŞMA**

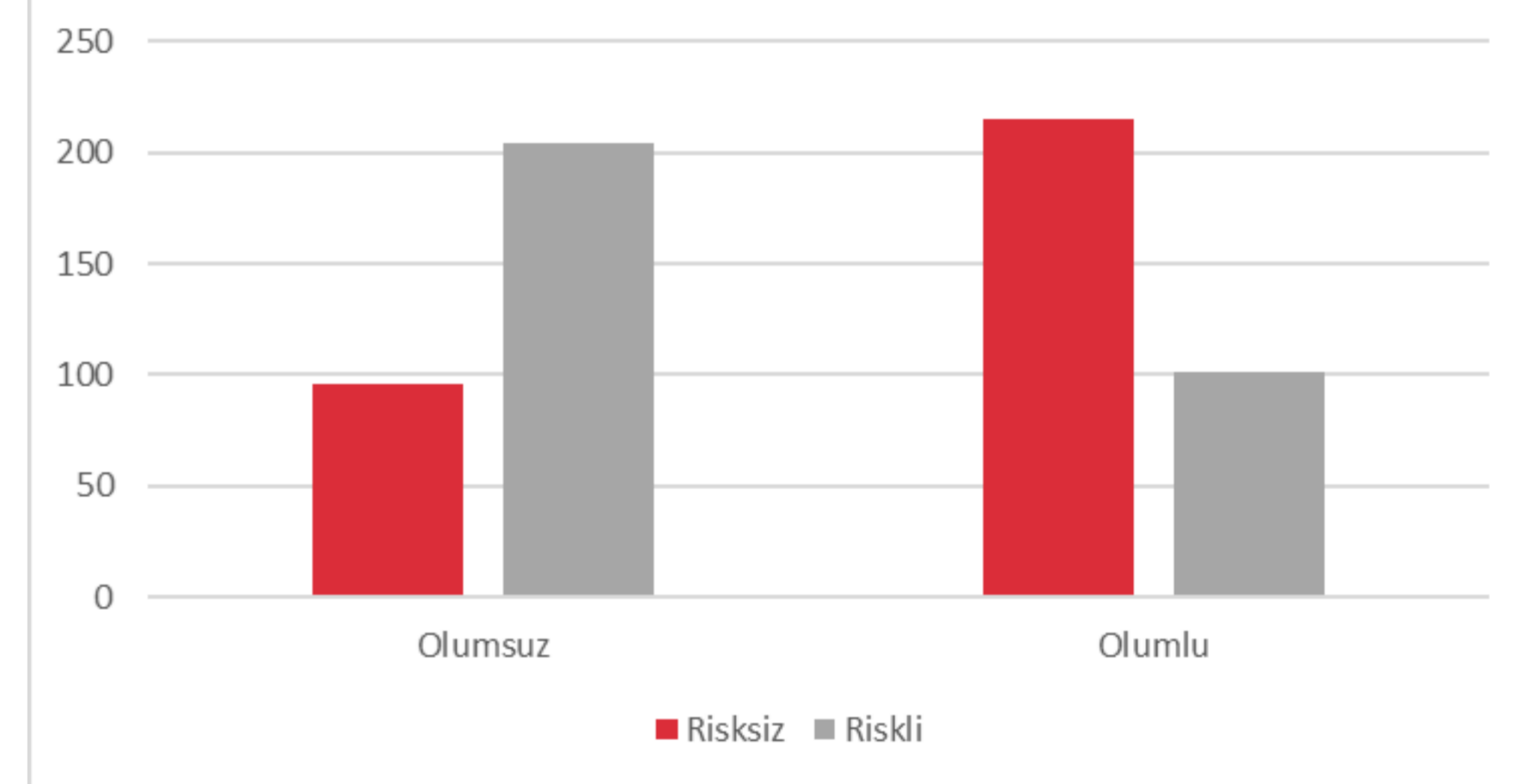
Araştırma bulguları çerçeveleme etkisinin hastalığın adı, kökeni veya etkisi fark etmeksizin risk alma davranışını etkileyebildiğini göstermektedir. Bunun yanında hastalığın bıraktığı hasarın türünün risk alma davranışını etkilediği görülmektedir. Bunun yanında belirsizliğe tahammülsüzlüğün çerçeveleme türü ve risk alma davranışı arasındaki ilişki üzerinde düzenleyici etkisi olmadığı bulunmuştur.

#### **EK BULGULAR**

#### **Çalışma 2: Belirsizliğe Tahammülsüzlüğün Düzenleyici Etkisi**



#### **Çalışma 1: Çerçeveleme ve Risk Alma Davranışı**



Çalışma materyallerine ulaşmak için QR kodunu okutun.